

PLEASE: CALL US IF YOU HAVE DIFFICULTY BEFORE YOU RETURN THIS TO THE STORE. **PARTS HOT LINE PHONE: (574) 848-7491**
VEUILLEZ: COMMUNIQUER AVEC NOUS SI VOUS ÉProuVEZ DES DIFFICULTÉS AVANT DE RETOURNER CE PRODUIT AU MAGASIN.
LIGNE TÉLÉPHONIQUE POUR COMMANDE DE PIÈCES :(574) 848-7491
POR FAVOR: LLAMADA LOS EE.UU. SI USTED TIENE DIFICULTAD ANTES DE QUE USTED VUELVA ESTO AL ALMACÉN. **LÍNEA CA-LIENTE TELÉFONO DE LAS PIEZAS :(574) 848-7491**

EarthWay® EV-N-SPRED

ASSEMBLY and OPERATING INSTRUCTIONS
For 1950 Series
Broadcast Spreader
DIRECTIVES D'ASSEMBLAGE et D'UTILISATION

Pour 1950 Série
Épandeur Centrifuge

INSTRUCCIONES de la ASAMBLEA y
De FUNCIONAMIENTO

Para 1950 Series
Sembrador o Esparcidor

OPERATING INSTRUCTIONS

Before filling hopper, become familiar with the operation of this spreader.

- Obtain proper setting for material to be used from the SETTING MATRIX included with this spreader.
- Move stop bolt on rate gauge assembly to the proper setting.
- While pushing spreader forward, push control lever forward to the stop bolt. To stop, pull lever back to close flow holes before you stop moving.
- When finished, empty any remaining material from hopper.
- Thoroughly wash spreader and allow to dry before storing.
- No oiling is necessary.

DIRECTIVES D'UTILISATION

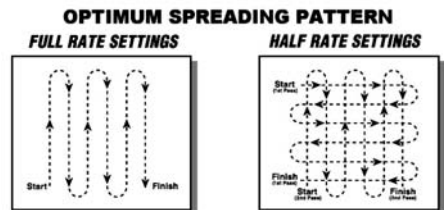
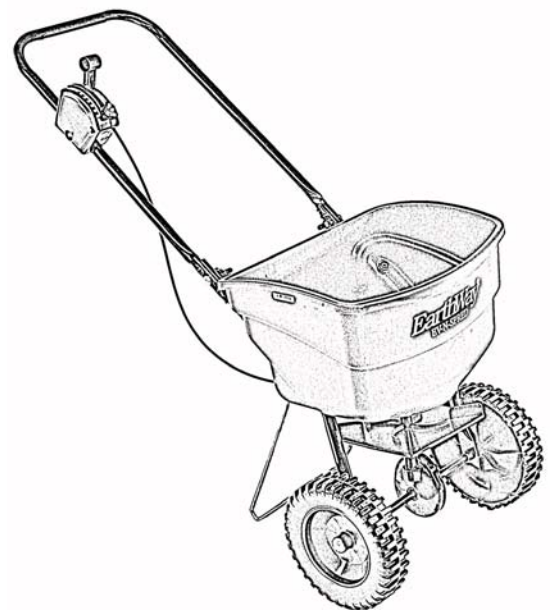
Avant de remplir la trémie, familiarisez-vous avec le mode d'emploi de l'épandeur.

- Consultez le TABLEAU DE RÉGLAGE afin de savoir lequel utiliser selon le type de produit que vous appliquez.
- Placez le boulon d'arrêt au bon réglage sur le sélecteur.
- Tout en poussant l'épandeur, poussez le levier vers le boulon d'arrêt. Pour arrêter, tirez le levier pour fermer les trous d'épandage avant de vous arrêter.
- Lorsque vous avez terminé, videz complètement la trémie.
- Nettoyez l'épandeur à fond et laissez-le sécher avant de le ranger.
- Il ne nécessite aucun huilage.

INSTRUCCIONES DE FUNCIONAMIENTO

Antes de llenar la tolva, conviértase al corriente de la operación de este esparcidor.

- Obtenga el ajuste apropiado para que el material sea utilizado de la TARIFA QUE FIJA LA CARTA incluida con este esparcidor.
- Mueva el perno de la parada en el montaje de galga de la tarifa al ajuste apropiado.
- Mientras que empuja el esparcidor adelante, empuje la palanca de mando adelante al perno de la parada. Para parar, tirar de la palanca de nuevo a los agujeros cercanos del flujo antes de usted pare el moverse.
- Cuando está acabado, vacíe cualquier material restante de la tolva.
- Lave a fondo el esparcidor y permita para secarse antes de almacenar.
- No hay el engrasar necesario.



The settings furnished on the Rate Setting Chart are intended as a guide only. Variations in physical characteristics of material applied, walking speed, and roughness of ground surface may require slightly different spreader settings. Due to the above conditions, there is no warranty as to the uniformity of coverage actually obtained from the settings listed.

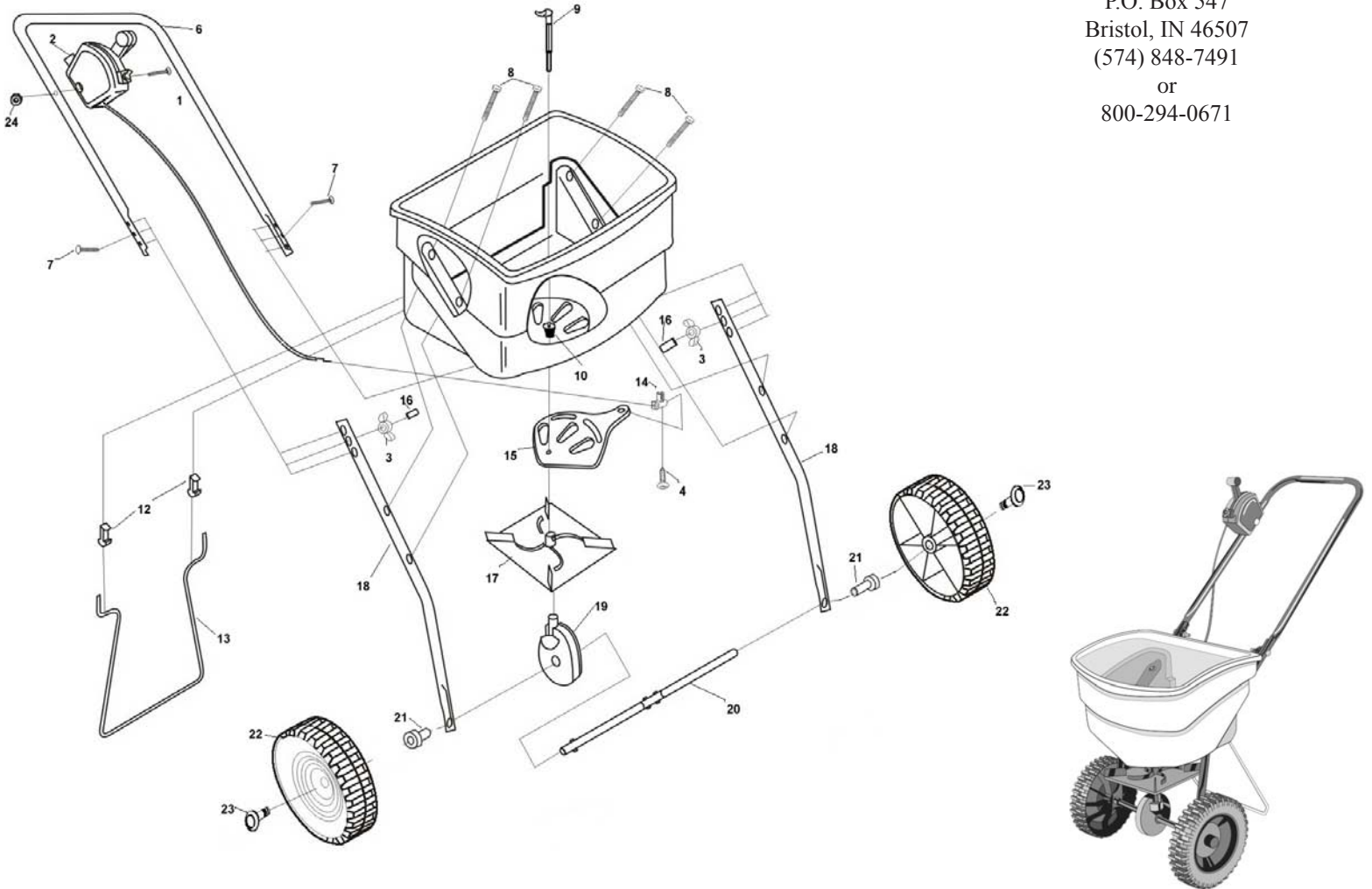
Les arrangements meublés sur le taux plaçant le diagramme sont prévus comme guide seulement. Les variations des caractéristiques physiques de matériel appliquées, de la vitesse de marche, et de la rugosité de la surface au sol peuvent exiger les arrangements légèrement différents d'écarteur. En raison des conditions ci-dessus, il n'y a aucune garantie quant à l'uniformité de l'assurance réellement obtenue à partir des arrangements énumérés.

Los ajustes equipados en la tarifa que fija la carta se piensan como guía solamente. Las variaciones en las características físicas del material aplicadas, la velocidad que camina, y la aspereza de la superficie de tierra pueden requerir ajustes levemente diversos del esparcidor. Debido a las condiciones antedichas, no hay garantía en cuanto a la uniformidad de la cobertura obtenida realmente de los ajustes enumerados.

Pt. #52179

EarthWay Products, Inc.

P.O. Box 547
 Bristol, IN 46507
 (574) 848-7491
 or
 800-294-0671



1950 Broadcast Spreader

Key #	Part #	Description	Key #	Part #	Description	Key #	Part #	Description
1	N/A	1/4-20 X 1 3/4" Carriage Bolt	9	12256	Agitator	17	12255	Impeller
2	60517	Gauge Assembly	10	12251	Hopper Bushing	18	25215	Lower Handle
3	60027	1/4-20 Wing Nut	11	13134	Hopper Assembly, Includes #10	19	60257	Gearbox Assembly
4	N/A	#8 X 3/4" Screw	12	12260	Leg Clip	20	23513	Axle
6	25412	Upper Handle	13	43045	Wire Leg	21	12197	Spacer Bearing
6	60346	Upper Handle w/Grip	14	12320	Lower Housing Clip	22	12104	8" Wheel
7	N/A	1/4-20 X 2" Carriage Bolt	15	12221	Shut Off Plate	23	18123	Hub Cap
8	N/A	#14 X 3/4" Screw	16	70142	Nut Protector	24	N/A	1/4-20 Hex Nut

N/A = Available at most local hardware stores

WARRANTY

THE MANUFACTURER guarantees this product to be free of defects in original workmanship and materials for a period of 90-days from sale to the original user. If any defect develops during this period THE MANUFACTURER will repair or replace this product at no charge provided the defect is not the result of mishandling or tampering and that this product is received at the factory with shipping charges prepaid. For quicker service you may call THE MANUFACTURER at 574-848-7491 or write and describe the nature of the defect and we will send repair parts to you. Due to the corrosive nature of most fertilizers and ice melters, THE MANUFACTURER makes no warranty or guarantee against corrosion failure on models with plated steel or painted steel frames. Clean and dry your spreader **thoroughly** after each use. Warranty covers parts only, but not labor charges to replace or repair any parts.

GARANTIE

LE FABRICANT garantit ce produit pour être exempt de défauts dans l'exécution originale et de matériaux pendant une période de 90 jours de la vente à l'utilisateur original. Si n'importe quel défaut se développe pendant cette période le FABRICANT réparera ou remplacera ce produit à aucune charge a fourni le défaut n'est pas le résultat de traiter mal ou trifouillant et que ce produit est reçu à l'usine avec des frais d'expédition a payé par anticipation. Pour un service plus rapide vous pouvez appeler le FABRICANT à 574-848-7491 ou écrire et décrire la nature du défaut et nous l'enverront des pièces de réparation. En raison de la nature corrosive de la plupart des engrais et melters de glace, le FABRICANT ne fait aucune garantie ou garantie contre l'échec de corrosion sur des modèles avec les armatures en acier en acier ou peintes plaquées. Propre et séchez votre écarteur **complètement** après chaque utilisation. La garantie couvre des pièces seulement, mais pas des frais de travail pour remplacer ou réparer toutes les pièces.

GARANTÍA

EL FABRICANTE garantiza este producto para estar libre de defectos en la ejecución original y de materiales por un periodo de 90 días de venta al usuario original. Si cualquier defecto se convierte durante este periodo el FABRICANTE reparará o substituir este producto en ninguna carga proporcionó el defecto no es el resultado de manejar mal o tratando de forzar y que este producto está recibido en la fábrica con las cargas del envío pagó por adelantado. Para un servicio más rápido usted puede llamar el FABRICANTE en 574-848-7491 o escribir y describir la naturaleza del defecto y nos le enviaremos piezas de reparación. Debido a la naturaleza corrosiva de la mayoría de los fertilizantes y de los melters del hielo, el FABRICANTE no hace ninguna garantía o garantía contra falta de la corrosión en modelos con los marcos de acero de acero o pintados plateados. Limpio y seque su esparcidor **a fondo** después de cada uso. La garantía cubre piezas solamente, pero no cargas del trabajo para substituir o para reparar cualquier pieza.